

BIJLAGE 1

Visie op hoofdlijnen gemeente Castricum



Februari 2021

Visie op Hoofdpijnen gemeente Castricum

Inhoud	blz.
1. Het waarom en hoe van een visie op hoofdpijnen	3
2. Kaders voor de visie van de Gemeente Castricum	5
3. Gemeente Castricum	6
4. Trends en ontwikkelingen	7
5. Waarden	9
6. Speerpunten	16
7. Gebiedsgerichte acties	22
7.1. Buitengebieden	22
7.2. Dorpen	23
7.3. Verbindingen	25

Bijlagen: beleidskaarten provincie Noord-Holland

1. Het waarom en hoe van de visie op hoofdlijnen

De gemeente Castricum werkt aan een omgevingsvisie. Eerder, in 2014, maakten we een structuurvisie voor onze gemeente¹. De structuurvisie maakte aan de hand van drie speerpunten op hoofdlijnen keuzes voor de gemeente. De omgevingsvisie zal deze structuurvisie vervangen. In de omgevingsvisie zullen we meer ingaan op de gebieden en de dorpen van Castricum. Daarbij kiezen we altijd voor een integrale benadering en benaderen we de dorpen en de gebieden vanuit bestaande kwaliteiten en de opgaven die er zijn. Op die manier maakt de gemeente aan iedereen duidelijk waar de komende jaren aan gewerkt wordt en welke initiatieven de gemeente zal ondersteunen. Daarmee is de omgevingsvisie een visie waarmee gewerkt kan worden, door de gemeente zelf, de gemeenteraad en vooral de mensen in de gemeente Castricum.

De omgevingsvisie stellen we op omdat er veel aanleidingen voor onze gemeente zijn om koers te bepalen. Er is een grote druk op de ruimte, veel vraag naar woningen, er is noodzaak tot een andere manier van gebruik van de ruimte met het oog op gezondheid, de energievoorziening en het inspelen op veranderingen van het klimaat. En dit zijn nog maar enkele voorbeelden. Daarnaast bestaat er ook een wettelijke aanleiding. De Omgevingswet, die naar alle waarschijnlijkheid in 2022 in werking treedt, schrijft voor dat iedere gemeente een omgevingsvisie opstelt. Naast de inhoudelijke koers van de gemeente is het ook de bedoeling dat de gemeente in de omgevingsvisie aangeeft hoe zij haar eigen rol ziet. Waar de gemeente eerder toch meestal een sturende rol had wordt nu verwacht dat ook de samenwerking aan wordt gegaan met inwoners, maatschappelijke instellingen en bedrijven. De Omgevingswet vraagt van gemeenten dat zij de samenleving nadrukkelijker betreft bij haar beleid en meer ruimte biedt aan initiatieven en daartoe ook uitnodigt.

De visie op hoofdlijnen is de ruwbouw van de omgevingsvisie voor onze gemeente. In de visie op hoofdlijnen zijn de ideeën van inwoners, ondernemers, maatschappelijke instellingen en (mede)overheden vertaald naar de contouren van de omgevingsvisie. Deze contouren worden in de fase hierna uitgewerkt en verfijnd. Dit gebeurt in de volgende stap waarin een ontwerp omgevingsvisie wordt gemaakt.

De gefaseerde aanpak is gekozen omdat de omgevingsvisie over de hele fysieke leefomgeving gaat, en ook over zaken uit het sociale domein, die effect hebben op onze fysieke leefomgeving. Door te werken in stappen kunnen alle betrokkenen meegenomen worden in het maken van de omgevingsvisie.

De eerste stap is door de gemeente Castricum gezet met een uitgebreide analyse van al het bestaande en vastgestelde beleid van de gemeente. Dit is vastgelegd in de analyse van het beleid van de gemeente Castricum². Over die analyse is uitgebreid gesproken met inwoners en specifiek met jongeren, experts, en maatschappelijke instellingen. Die participatie startte met een eerste ronde die plaatsvond in de eerste helft van 2020 en waarvan verslag is gedaan in een notitie met de

¹ Structuurvisie Buiten Gewoon Castricum 2030

² Omgevingsvisie: analyse beleid gemeente Castricum

hoofdpijnen en opgaven uit de participatie³. Deze fase stond in het teken van het ophalen van informatie.

Eerste ronde participatie:

- + Online bijeenkomsten;
- + digitale enquête;
- + flitspeiling onder jongeren;
- + schriftelijke consultatie van experts;

Ruim 800 mensen die een bijdrage hebben geleverd.

Op basis van de participatie in deze eerste fase zijn concepten opgesteld van de bestaande waarden die in onze gemeente belangrijk zijn en de speerpunten die we belangrijk vinden voor de toekomst. Ook is gekeken naar dilemma's. Deze dilemma's gaan over keuzes; daar waar het schuurt tussen het ene of het andere belang.

Het concept voor waarden en speerpunten en de dilemma's zijn in de tweede participatieronde teruggelegd bij de samenleving.

Tweede ronde participatie:

- + Online bijeenkomsten;
- + digitale enquête;
- + bijeenkomst met experts;

Ruim 900 mensen die een bijdrage hebben geleverd.

Deze visie op hoofdpijnen brengt de uitkomsten van beide participatieronden samen.

Achtereenvolgens komen aan bod:

- + het kader van Rijk en provincie op hoofdpijnen, om te weten met welke grote beleidslijnen van de hogere overheden we te maken hebben;
- + trends en ontwikkelingen, om te weten tegen welke achtergrond we koers bepalen;
- + waarden, waarin we aangeven wat bestaande kwaliteiten zijn die we belangrijk vinden;
- + speerpunten, waarin we aangeven wat we in de toekomst willen bereiken en welke acties helpen om dat wat we willen ook daadwerkelijk te bereiken;
- + plek van de gemeente in het grote geheel, waarin we aangeven wat de positie van Castricum is in de regio
- + visiekaart en gebiedsgerichte acties, waarin we aangeven wat onze kernprincipes, waarden en speerpunten betekenen voor de specifieke acties in deelgebieden en de dorpen.

³ Analyse Participatie & Trends, september 2020

2. Kader van Rijk en Provincie op hoofdlijnen

De aankomende Omgevingswet is een landelijk geldende wet die een heleboel wetten en Algemene maatregelen van Bestuur samenneemt en vervangt. Het rijk bundelt de regelgeving voor de fysieke leefomgeving in deze wet. Haar doel is dat regelgeving eenvoudiger wordt, procedures worden verkort en dat er in samenhang wordt gekeken naar alle beleidsvelden in onze leefomgeving.

Eén van de nieuwe instrumenten onder de Omgevingswet is een omgevingsvisie. Het rijk en de provincie stellen ook een omgevingsvisie op. Iedere overheid mag de inhoud van zijn eigen omgevingsvisie bepalen. De omgevingsvisie bindt alleen de overheid die deze visie opstelt. De uitwerking in voor iedereen geldende juridische regels vindt op provinciaal niveau plaats in de provinciale verordening. En op gemeenteniveau in het omgevingsplan.

Als kader voor de Omgevingsvisie van Castricum is de provinciale verordening Noord Holland daarom van belang. Belangrijk daarin is het natuurbeleid. Het gaat dan om de bescherming van de Natura 2000-gebieden; gebieden die op Europees niveau belangrijk zijn. De bescherming van natuurgebieden die op nationaal niveau van belang zijn en zijn opgenomen in het Natuur Netwerk Nederland. En de bescherming van weidevogelleefgebieden. In aanvulling daarop is er ook beleid voor stiltegebieden, grondwaterbeschermingsgebieden, en bijzondere provinciale landschappen. Als belangrijk rijks- en provinciaal kader geldt daarnaast dat bij het bouwen van woningen en andere stedelijke functies altijd eerst moet worden gekeken naar de mogelijkheden binnen bestaand stedelijk gebied voordat mogelijkheden daarbuiten worden benut.

In de bijlage van deze visie op hoofdlijnen zijn kaarten van de provinciale verordening opgenomen. Zij markeren de belangrijkste zaken waarmee rekening moet worden gehouden bij ontwikkelingen in onze gemeente. In onze omgevingsvisie zijn wij vrij om andere accenten te leggen. Dat is aan te raden in gevallen waarin er een groot belang aan ten grondslag ligt dat wij willen agenderen in regio en provincie.

3. Gemeente Castricum

De gemeente Castricum telt vijf dorpen, elk met een eigen karakter: Akersloot, Bakkum, Castricum, Limmen en De Woude. De gemeente ligt tussen de stedelijke centra Alkmaar en Beverwijk en kenmerkt zich door haar dorps karakter, ruimte en natuur. In de gemeente zijn diverse landschapstypen aanwezig die gedragen worden door de cultuurhistorische kernwaarden.

De gemeente maakt deel uit van een groter gebied. De betekenis van onze gemeente in het grotere geheel is samen te vatten in: Dorps wonen nabij stadse voorzieningen in een aantrekkelijk landschap. Castricum is bekend als groene kustgemeente met aantrekkelijke recreatiemogelijkheden op het strand, in de duinen en aan het Alkmaardermeer. Als woongemeente is Castricum een oase van ruimte en rust tussen de stedelijke gebieden. Het open gebied tussen de dorpen en het veengebied en het meer hebben een landelijk karakter.



Ook dagjesmensen weten de mooie omgeving te waarderen en weten onze gemeente te vinden. De gemeente is rijk aan natuurwaarden en mogelijkheden om te wandelen, fietsen en varen. Recreatie en toerisme dragen bij aan de werkgelegenheid in de gemeente. Ook de winkels en de voorzieningen in de dorpen en de bedrijven aan huis en op de bedrijventerreinen zorgen voor banen voor de eigen inwoners. Door de aanwezigheid van een goede spoorverbinding en de ligging nabij de A9 wonen er in de gemeente ook veel mensen die dagelijks voor hun werk naar de steden rondom de gemeente reizen.

De dorpen Akersloot, Bakkum, Castricum en Limmen bieden naast de winkels ook voorzieningen op het gebied van zorg, sport en onderwijs. Soms staan voorzieningen onder druk door demografische ontwikkelingen, veranderend koopgedrag en veranderingen in de betrokkenheid van inwoners bij het dorp.

4. Trends en ontwikkelingen

We leven in een dynamische tijd met trends en ontwikkelingen die effect hebben op de manier waarop we leven, onze ruimte inrichten en gebruiken. De belangrijkste trends en ontwikkelingen voor deze Visie op hoofdlijnen zijn hierna opgenomen⁴. Samen met de uitkomsten van de participatie zijn de trends en ontwikkelingen de achtergrond voor de hierna opgenomen speerpunten.

algemeen

- + technologische ontwikkelingen, domotica, mogelijkheid thuiswerken, drones
- + druk op de ruimte boven en ondergronds

duurzaamheid

- + klimaatverandering en noodzaak klimaatadaptatie, noodzaak energietransitie, ruimtevraag zonnevelden, windturbines, laadpalen, ondergronds leidingennet
- + eindigheid grondstoffen, noodzaak circulariteit
- + terugloop biodiversiteit, noodzaak tot meer divers en meer groen en passend beheer

demografie en voorzieningen: in 2040 zal bijna de helft van onze bevolking bestaan uit 65+ers

- + vergrijzing en ontgroening met effect op voorzieningen en aantrekkelijkheid voor jongeren, kleinere huishoudens
- + verdringing op de woningmarkt, gebrek aan doorstroming, steeds grotere huizen, te weinig goedkope en middeldure huizen en huizen voor een of tweepersoonshuishoudens
- + eenzaamheid maar ook bewoners met meer vrije tijd voor recreatie en vrijwilligerswerk
- + detailhandel en voorzieningen in kleinere kernen onder druk
- + individualisering en achteruitgang verenigingsleven met effect op exploitatie maatschappelijk vastgoed
- + langer thuiswonen, noodzaak levensloopbestendige woningen, zorg aan huis en behoefte aan mantelzorg
- + decentralisatie begeleid wonen, noodzaak huisvesting hiervoor

identiteit

- + grotere behoefte aan diversiteit en lokale identiteit, de identiteit van de omgeving bepaalt waar mensen het liefste willen wonen en werken
- + druk op landschap (groene karakter en openheid) vanwege alle ruimtevrugnende opgaven
- + dreigende leegstand en onderhoudslast karakteristieke (kerk)gebouwen, mede in relatie tot verduurzaming

toerisme/recreatie:

⁴ Bron: Analyse van beleid, ambtelijke bijeenkomsten en uitkomsten van de enquêtes

- + toerisme neemt toe en wordt belangrijker voor de economie
- + toename van jaarrond recreatie en meer behoefte aan activiteiten en accommodaties
- + overdruk recreatie en toerisme, effect op leefbaarheid, bereikbaarheid en parkeermogelijkheden kust en kernen op hoogtijdagen

mobiliteit

- + mobiliteit blijft groeien, en veroorzaakt steeds grotere druk op leefbaarheid van de kernen en op de ruimte
- + veiligheid onder druk door combinatie van verkeersgebruikers
- + toename deelauto's en fietsen
- + toename aantal elektrische auto's
- + "op fietsafstand" door elektrische fiets ruimer geworden

gezondheid en veiligheid

- + toenemend belang van preventieve gezondheidszorg
- + noodzaak en behoefte om te bewegen/sporten, anders sporten (meer individueel, route gebonden en inclusief)
- + toenemend besef van belang kwaliteit bodem, water, lucht
- + noodzaak versterking kust i.v.m. zeespiegelstijging en bodemdaling

landbouw

- + Transformatie van traditionele naar duurzame agrarische bedrijven, noodzaak ontwikkeling toekomstbestendige landbouw en nieuwe verdienmodellen

5. Waarden

De waardenkaart gaat over de bestaande waarden en kenmerken van de gemeente Castricum. Het zijn waarden en kenmerken die herkenbaar zijn voor bewoners en bezoekers van de gemeente en ontleend zijn aan het participatieproces. Doorleefde waarden en kenmerken zou je kunnen zeggen. Bij plannen van de gemeente zelf en van initiatiefnemers willen we hierop inspelen. Een plan is immers een kans om de identiteit van een gebied te versterken. Onze omgeving is altijd veranderlijk geweest en ook in de toekomst komen er veranderingen op ons af. Inspelen op de waarden en kenmerken betekent dan ook niet dat we ontwikkelingen op voorhand uitsluiten. Het gaat meer over HOE iets kan, dan OF iets kan.

Waarden van de gemeente als geheel

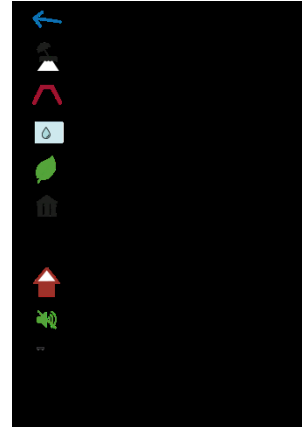
Groene gemeente met vijf karaktervolle dorpen in een ruime en weidse omgeving met brede duinen, open polders en strandwallen, waarin de ontstaansgeschiedenis nog goed zichtbaar is in het landschap en de bebouwing.

- + Waardevolle natuur en ruimte (openheid, rust, stilte en duisternis)
- + ontstaansgeschiedenis is zichtbaar in het landschap (Oer IJ)
- + afwisselend landschap, met een belangrijke rol voor water
- + groene dorpen op zandgrond met een eigen identiteit
- + open poldergebied
- + dorpse gezelligheid en saamhorigheid
- + goed voorzieningenniveau (winkels, horeca en zwembad)
- + goede verbinding met de randstad

Waarden van de landschappelijke deelgebieden

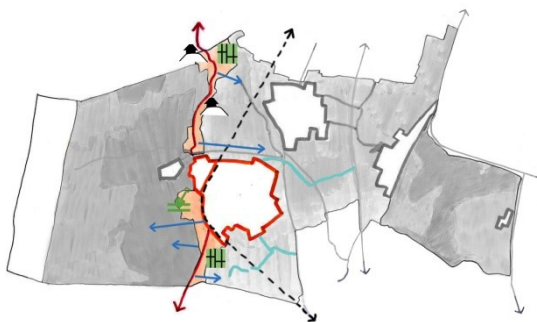
Strand en duinen:

- + de duinen als waterkering en voor waterfiltering
- + goed bereikbaar strand met meerdere opgangen
- + waardevolle natuur en natuurlijk beheer met hulp van dieren (geiten, paarden, koeien en schapen)
- + afwisselend duingebied met hoogteverschillen en cultuurhistorische waarde
- + cultuurhistorische waarde Duin en Bosch en camping Bakkum
- + bosgebied met resten van de duinboerderijen
- + goede verbinding met het achterliggend gebied
- + stilte en duisternis
- + wandel- en fietsroutes



Strandwallen en duinzoom:

- + waardevol overgangsgebied van duinen naar polder
- + doorkijkjes naar duinen en polder
- + zichtbaarheid van de geesten in het landschap
- + langgerekte strandwallen met bebouwing
- + oude wegen als verbinding tussen de woonkernen
- + voorkomen van karakteristieke historische bebouwing
- + Oer-IJ en Schulpvaart
- + kleine tuinderijen als historische elementen
- + smalle rechte kavels met hout- en tuinwallen



-  oude wegen als verbinding tussen de woonkernen
-  zicht (op duinen en polder)
-  Oer-ij en de Schulpvaart
-  langgerekte strandwallen met bebouwing
-  geesten in het landschap
-  Historische verkaveling

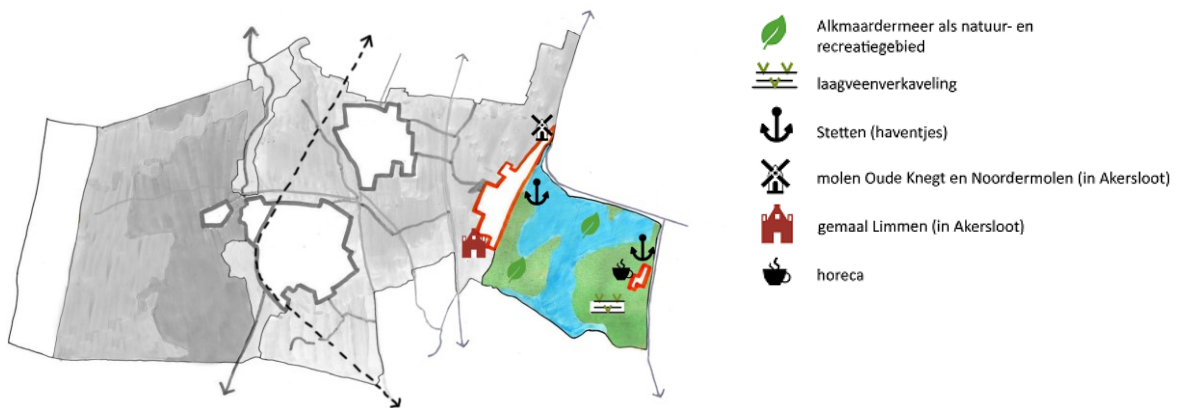
Strandwallen en strandvlakte:

- + relatief open en onbebouwd buitengebied met zicht op het duingebied
- + natuur is van grote waarde
- + open landschap met sloten en kreken
- + dijken en vaarten
- + oudste dijk van Noord-Holland, circa 1100, de Zanddijk
- + historische bebouwing (molens en stolpboerderijen)
- + agrarische bedrijvigheid in de polders
- + betekenis van een groot deel van het buitengebied voor weidevogels

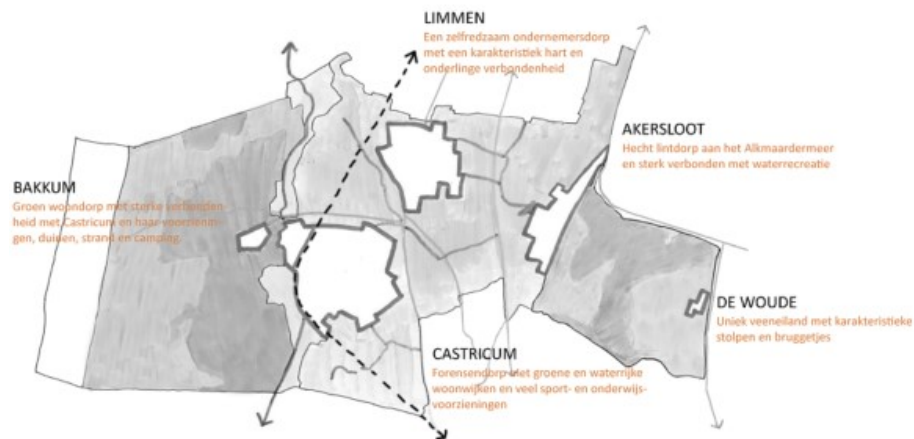


Veenpolderlandschap

- + Veeneiland de Woude
- + Stetten (haventjes)
- + de waterbeheersing is fysiek zichtbaar door gemalen, molens en sluisen
- + Alkmaardermeer als natuur – en recreatiegebied
- + laagveenverkaveling
- + grote betekenis voor weidevogels

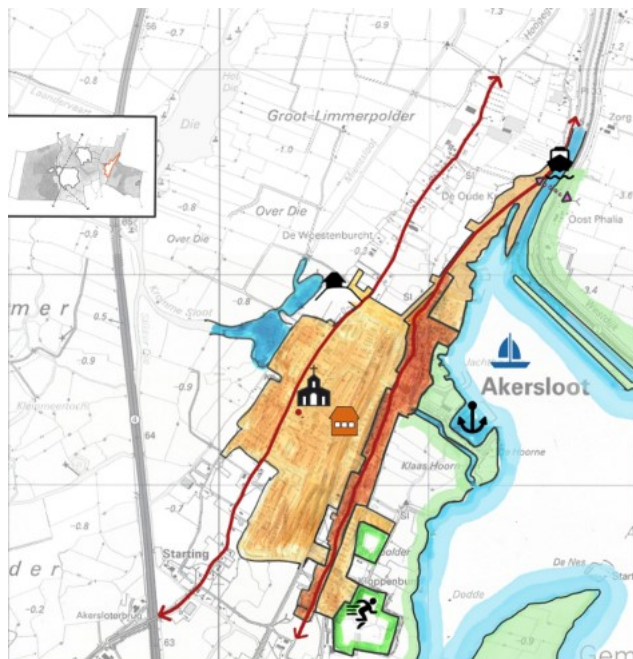


De waarden van de kernen



Akersloot

- + historische situering op de oudste strandwal van de gemeente
- + ligging aan het Alkmaardermeer
- + het oorspronkelijke bebouwingslint is de drager van het dorp
- + veerpont over het NH-kanaal
- + jachthavens bij het dorp



-  historische situering op de oudste strandwal van de gemeente
-  het oorspronkelijke bebouwingslint is de drager van het dorp
-  karakteristieke kerk
-  veerpont over het NH-kanaal
-  jachthavens bij het dorp
-  ligging aan het Alkmaardermeer
-  sport
-  voorzieningen voor ouderen en kinderen

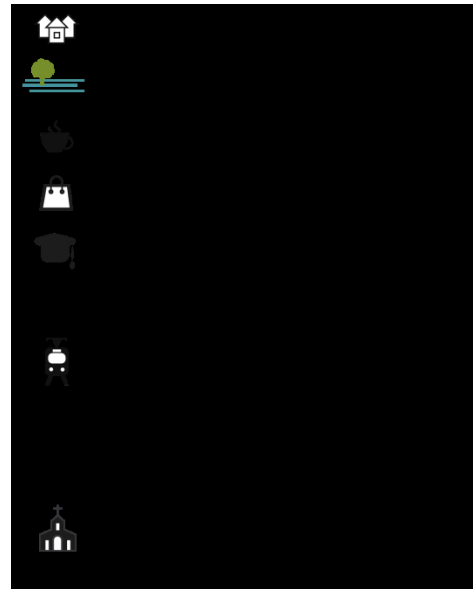
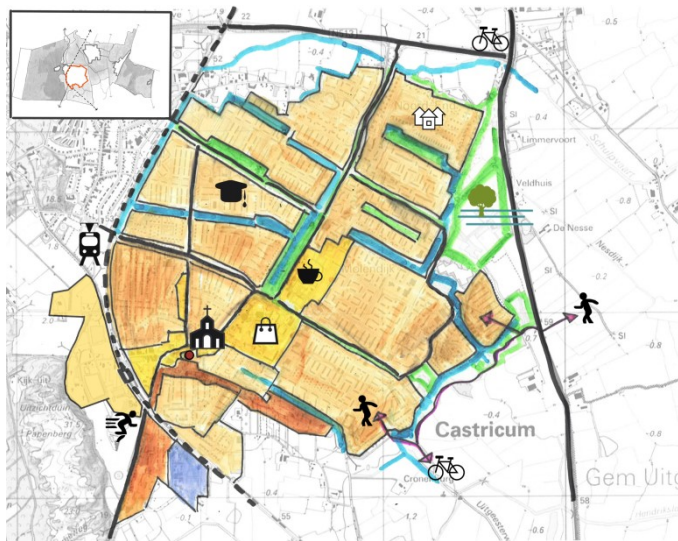
Bakkum

- + grenzend aan het duin
- + rijke historische bebouwing
- + compact centrum met horeca
- + verbonden met het dorp Castricum qua ligging en voorzieningen
- + goede spoorverbinding met intercity, via station Castricum
- + Bakkum Noord en Duin en Bosch als zelfstandige gebieden verbonden met het dorp
- + Camping Bakkum dat in de zomer als dorp naast Bakkum functioneert
- + een goede verbinding met het strand, ook per auto, via de Zeeweg



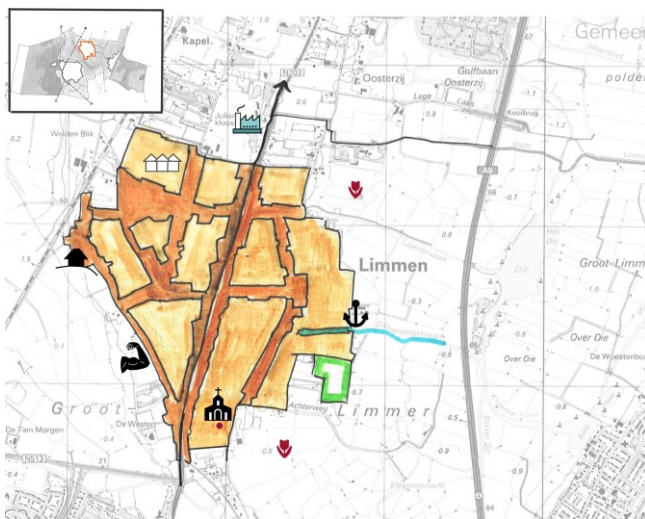
Castricum

- + verstedelijkt dorp met ruim opgezette woonwijken rond het centrum
- + groene openbare ruimte met veel water
- + goede langzaam verkeersverbindingen
- + gevarieerd aanbod aan voorzieningen, centrum met horeca en winkels
- + goede spoorverbinding met intercity
- + ruim aanbod van maatschappelijke voorzieningen (onderwijs, sport)
- + cultuurhistorie van Papenberg, Atlantikwall en Cronenburg



Limmen

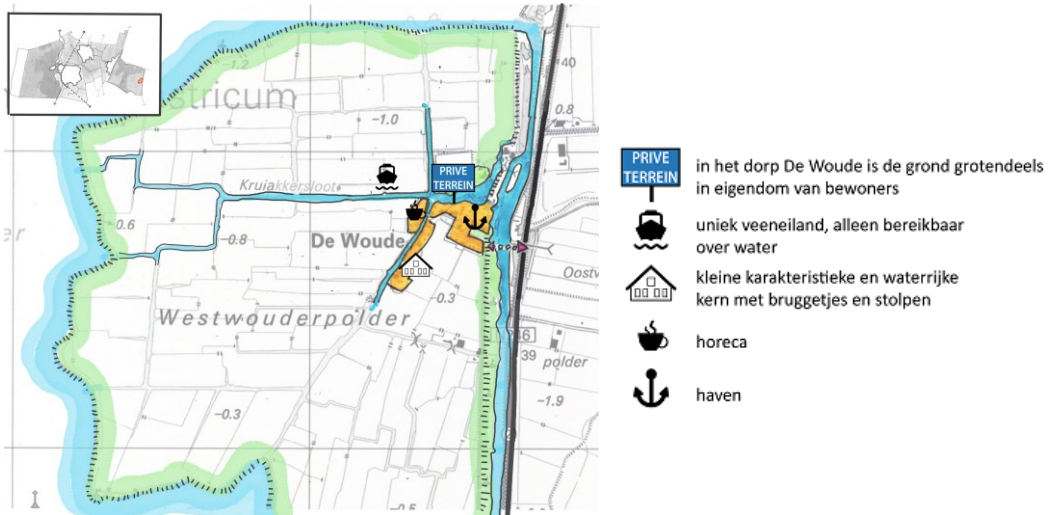
- + een zelfredzaam dorp
- + een van de oudste dorpen van de provincie, gebouwd op een strandwal
- + dorp groot geworden door de bollenteelt
- + karakteristieke kerken
- + haventje het Stet



-  een zelfredzaam dorp
-  een van de oudste dorpen van de provincie, gebouwd op een strandwal
-  dorp groot geworden door de bollenteelt
-  bedrijvigheid aan de Rijksweg
-  karakteristieke kerk
-  haventje het Stet
-  grote nieuwbouwwijk Zandzoom

De Woude

- + de grond op De Woude is grotendeels in eigendom van bewoners
- + uniek veeneiland, alleen bereikbaar over water
- + kleine karakteristieke en waterrijke kern met bruggetjes en stolpen
- + horeca gelegenheden en een haven



6. Speerpunten

Speerpunten gaan over de waarden die we willen behouden en versterken en het gaat over de nieuwe waarden die we willen creëren en in de toekomst willen bereiken. We kijken vooruit naar 2040. Dit om een stip op de horizon te zetten. Door te sturen op waarden zijn we flexibel. Het gaat niet om de oplossing maar om het bereiken van een doel, een waarde. Zo kunnen we inspelen op de dynamiek vanuit het besef dat het niet altijd de gemeente is die de uitvoering doet. Veel vaker is de markt/de samenleving aan zet. Vanuit de lange termijn doelen kijken we welke acties de komende periode van 3 tot 5 jaar in gang moeten worden gezet, om deze doelen op termijn te kunnen bereiken.

De speerpunten

In 2040 is Castricum:

1. een gemeente waarin we ontwikkelen met respect voor onze waarden: de cultuurhistorie, het landschap, de identiteit van onze kernen en onze natuur
2. een veilige en gezonde gemeente waarin iedereen mee kan doen
3. een duurzame gemeente waarin de landelijke en provinciale doelen op het gebied van duurzaamheid vertaald zijn naar de lokale situatie. Het betreft:
 - a. energie: energiebesparing, duurzame opwek, afbouwen gebruik van aardgas
 - b. klimaatadaptatie: voorbereid op klimaatverandering, meer water op kunnen vangen, op kunnen slaan en kunnen verwerken
 - c. circulariteit: afval wordt grondstof, structurele vermindering van afvalstromen, inzet op hergebruik van grondstoffen (kringloopsamenleving)
 - d. biodiversiteit: versterken en behouden van de biodiversiteit
 - e. duurzame mobiliteit: terugdringen van de CO2 uitstoot
4. een gemeente waarin jong en oud een woning kunnen vinden, zich betrokken voelen bij hun omgeving en nieuwe manieren worden gevonden om elkaar te ontmoeten
5. een gemeente waarin balans is gevonden tussen leefbaarheid, trouwe gasten en nieuwe bezoekers, waarin creatieve ondernemers hun gasten weten te binden en verrassen.
6. een gemeente waar in het buitengebied gunstige veranderingen hebben plaatsgevonden op het gebied van verduurzaming van de landbouw en nieuwe functies zoals schaalvergroting, wonen of energieopwekking, die goed zijn ingepast qua verhoudingen en schaal met behoud van rust, ruimte en openheid en sociaal zijn geaccepteerd.
7. een gemeente waarin voor iedereen sprake is van een goede en veilige bereikbaarheid van woningen, bedrijven en voorzieningen, zonder onevenredige overlast of schade aan de omgeving.
8. een gemeente waarin voor wat betreft de openbare ruimte en het maatschappelijk vastgoed optimaal wordt ingezet op het samen laten komen van alle maatschappelijke doelen, zoals ontmoeting, sport, activiteiten.
9. een gemeente waarin door samenwerking van inwoners, ondernemers en gemeente een veerkrachtig en gebiedsdekkend netwerk van maatschappelijke voorzieningen en zorg aanwezig is.

In de navolgende tabel is in de eerste kolom een verkorte weergave van de speerpunten opgenomen met in de tweede kolom de daarbij horende acties. Acties die nodig zijn om dat wat we met het speerpunt willen bereiken ook waar te maken.

Speerpunten	Acties
<p>1. ontwikkelen met respect voor waarden</p>	<p>Versterken van het beleid en de inzet op het gebied van natuur, groen, landschap en cultuurhistorie, mede in samenwerking met ketenpartners en bewoners (zie ook speerpunt 3). Benutten van de waardenkaart bij het maken van plannen en het afwegen van initiatieven. Bij nieuwe ontwikkelingen de dorpse schaal als uitgangspunt nemen Bij groei en innovatie duurzaamheid als uitgangspunt nemen Zichtbaar en beleefbaar maken van kwaliteiten. Vergroenen en vernatten van openbare ruimte en buitengebied als kans zien Versterken van de relatie tussen het bebouwde gebied en het achterland; aandacht voor zichtlijnen</p>
<p>2. veilig, gezond en inclusief</p>	<p>Risico's op ongevallen minimaliseren. Veilig verkeer door duurzame, veilige en vergevingsgezinde inrichting met aandacht voor verschillen in het verkeer (bijvoorbeeld racefietsers, kinderen op de fiets, ouderen op de e-bike en landbouwverkeer) Waken over gezonde bodem, water en lucht. Waken voor overlast van geluid, trillingen, geur, bestrijdingsmiddelen. Tegengaan van vervuiling (o.m. schoon strand vrij van plastic, filtersigaretten). Bij de openbare ruimte en sportvoorzieningen: + Inspelen op bewegen, sporten, ontmoeten (gezonde leefstijl) + Meer aandacht voor toegankelijkheid en veiligheid + Meer aandacht voor verblijfskwaliteit en speelmogelijkheden, minder voor de auto + Meer groen en aandacht voor klimaatadaptatie (zie ook speerpunt 3). Stimuleren van actieve vervoerswijzen (zie ook speerpunt 7). Inzetten op een aanbod van onderwijs en werkgelegenheid waarbij er plaats is voor iedereen De jongeren actief betrekken bij de dorpen via activiteiten en vrijwilligerswerk Stimuleer het toegankelijk maken van gezond en lokaal voedsel</p>
<p>3. toekomstbestendige gemeente + energie + duurzame mobiliteit</p>	<p>Optimaal inzetten op besparing. Vormgeven van duurzame opwek met respect voor natuur, landschap en cultuurhistorie. Bij duurzame opwek optimaal gebruik maken van combinaties met andere ontwikkelingen en proces- en financiële participatie. + Meer op eigen kracht (fiets en voet), collectief (OV) en schoon (bv elektrisch) + Stimuleer gebruik van de (elektrische) fiets (fiets dicht bij voordeur dan auto) + Kies locaties bij OV-knooppunten om duurzame vervoersmogelijkheden te stimuleren en faciliteer het fietsparkeren + Stimuleer gebruik deelauto's + Zorg voor voldoende elektrische laadpunten voor auto/fiets</p>

<p>+ klimaatadaptatie</p> <p>+ circulariteit</p> <p>+ biodiversiteit</p>	<ul style="list-style-type: none"> + Optimaliseer het aansluitend vervoer van treinstations naar dorp en kust + Stabiliseer of verminder het aantal parkeerplaatsen om duurzame vervoerskeuzes aantrekkelijk te maken + Op nieuwe woonplekken introductie/experimenteren met autoluw wonen/deelauto's <p>Werken volgens de trits vasthouden, bergen en afvoeren, vergroten van het bewustzijn bij inwoners, herinrichten openbare ruimte (maatregelen tegen wateroverlast, wateropvang, hittestress).</p> <p>Speel in op water als identiteit van het gebied door bestaande waterlopen te gebruiken voor opvang en berging</p> <p>Inzetten op maatregelen i.v.m. zeespiegelstijging en bodemdaling (voldoende ruimte voor water, ander grondwaterbeheer, transitie in de landbouw).</p> <p>Inzetten op kringlooplandbouw en circulair bouwen. Eisen stellen aan circulariteit van bouwmaterialen bij nieuwbouw of verbouw en hoogwaardig hergebruik.</p> <p>Inzetten op hergebruik van producten onder meer door combineren kringloopwinkel met gemeentewerf.</p> <p>Benutten van natuurpotenties (duinen, binnenduinrand en polder).</p> <p>In openbare ruimte zorgen voor biodiverse aanplant en op biodiversiteit gericht beheer.</p> <p>Ondersteunen transitie naar toekomstbestendige landbouw.</p>
<p>4. plek om te wonen voor jong en oud</p>	<p>Bij nieuwe ontwikkelingen uit gaan van de eigen kracht van het gebied en de dorpen: betrouwbaar/veilig en rustig</p> <p>Bij nieuwbouw inspelen op de wensen en behoeften van de eigen inwoners</p> <p>Bevorder doorstroming door toevoeging (betaalbare) nieuwbouw voor diverse doelgroepen.</p> <p>Zorg voor een divers en aantrekkelijk aanbod van woonvormen met mogelijkheden voor (onderlinge of professionele) zorg. Het gaat bijvoorbeeld om kangoerewoningen, woonvormen waar jongeren en ouderen samen wonen en nieuwe woonconcepten die ontwikkeld worden door bestaande ketenpartners in wonen en zorg.</p> <p>Gerichte nieuwbouw en verbouw van woningen (met name ouderen, starters, kwetsbare groepen, goedkopere koop- en huurwoningen).</p> <p>Zorg voor een flexibele schil door wonen in vrijkomende gebouwen, vakantieparken of tijdelijke woningen.</p> <p>Zorg in buurten voor voldoende maatschappelijke voorzieningen.</p> <p>Zorg voor menging van doelgroepen in de wijken.</p> <p>Betrek toekomstige bewoners bij de ontwikkeling van een wijk.</p> <p>Voorkom het weglekken van woningen naar de recreatieve sector.</p> <p>Zet in op de kwaliteitsverbetering van bestaande woningen op het gebied van energie en toegankelijkheid.</p>
<p>5. balans leefbaarheid en toeristische economie</p>	<p>Meer kwalitatieve dan kwantitatieve uitbreiding van toerisme en recreatie waarbij de diversiteit wordt vergroot.</p> <p>Spreiding van recreatieve druk in ruimte en tijd en soort recreatie.</p> <p>Verbetering bereikbaarheid (zie speerpunt 7).</p>

	<p>Zorg voor goede voorzieningen gericht op betrokken recreanten met interesse in en betrokkenheid bij de omgeving..</p> <p>Bewaking verschil permanente en recreatieve bewoning.</p>
6. toekomstbestendig buitengebied	<p>Ondersteunen transitie naar toekomstbestendige en diervriendelijke landbouw.</p> <p>Ruimte bieden voor (neven)activiteiten bijvoorbeeld duurzaam toerisme, waterberging, natuur.</p> <p>Ruimte bieden voor buurtinitiatieven voor duurzame energieopwekking, natuurontwikkeling en groene/gezonde initiatieven zoals bijvoorbeeld een voedselbos.</p> <p>Proces- en financiële participatie bij initiatieven voortkomend uit de energietransitie van bewoners en agrarische ondernemers. Daarbij veranderingen omkeerbaar maken.</p> <p>Zorg voor voldoende waterberging in het buitengebied bij voorkeur door verruiming van bestaande slotenpatronen.</p>
7. bereikbaarheid	<p>Benutten van het station als OV-knooppunt met overstapmogelijkheden.</p> <p>Inzetten op een afgewogen oplossing voor het knelpunt op de spoorwegovergang in Castricum, zodat de barrièrewerking van het spoor wordt tegengegaan en de verkeersveiligheid en daarmee leefbaarheid in de kern Castricum wordt verbeterd.</p> <p>Verbeteren bereikbaarheid kust</p> <p>Verbeteren bereikbaarheid met OV van Akersloot naar Castricum</p> <p>Robuuster wegennet door aansluiting op A9 bij Heiloo en verbinding A8-A9 ten zuiden van Uitgeest</p> <p>Transitie naar een openbare ruimte in kernen die meer op veilig verblijf en langzaam verkeer is gericht dan op de auto. 30 km/uur is de norm, 50 km/uur is een uitzondering.</p> <p>Realisatie van en aansluiting op de doorfietsroute van Heerhugowaard naar Uitgeest en de IJmond</p> <p>Uitbouwen van goede en veilige wandel- en fietspaden, aansluitend op het fietsnetwerk van de provincie NH</p>
8. integrale openbare ruimte	<p>Inzetten op de integrale, leefbare, openbare ruimte; klimaatadaptief, veilig, toegankelijk, met elektrische laadpunten, groen, biodivers en met een belangrijke plek voor kunst.</p> <p>Inzetten op de integrale openbare ruimte of sportvoorziening die uitnodigend is om te ontmoeten, bewegen en te sporten.</p> <p>Waar mogelijk doelgroepen combineren (bijvoorbeeld beweegtuin voor jong en oud).</p> <p>Aandacht voor de ontwikkeling van buurtgroen</p> <p>Aandacht voor groene begrenzingen en doorlatende verharding</p>
9. netwerk maatschappelijke voorzieningen en zorg	<p>Ruimte bieden voor meervoudig gebruik maatschappelijk vastgoed.</p> <p>Waar zich kansen voordoen, combinaties maken tussen verschillende maatschappelijke voorzieningen (mfa's).</p> <p>Ontwikkeling van samenwerkingsvormen met (recreatie)ondernemers en inwoners om ontmoeting, sport, onderwijs en cultuur beschikbaar te houden in de verschillende kernen.</p> <p>Waar mogelijk het beheer van maatschappelijk vastgoed bij de samenleving neerleggen</p>

Zijn alle speerpunten even belangrijk?

De speerpunten geven een heel breed beeld van de waarden die we willen behouden, versterken en creëren. Alles is belangrijk. Maar soms moet er gekozen worden. In de tweede participatieronde hebben we keuzes voorgelegd tussen verschillende speerpunten of belangen.

We hebben gevraagd welke drie speerpunten de deelnemers aan de enquête het meest belangrijk vonden. Ruim 560 mensen hebben deze vraag beantwoord. Bijna 60% hiervan had speerpunt 1 (ontwikkelen met respect voor onze waarden) in de top 3. Speerpunt 4 (plek om te wonen) was voor 54% het belangrijkste en speerpunt 3 (toekomstbestendige gemeente/duurzaamheid) kreeg ruim 50% van de stemmen.

Hoewel respondenten de beschikbaarheid van woningen voor jong en oud belangrijk vinden, slaat de balans bij de stelling dat ook buiten de grenzen van dorpen moet worden gebouwd door naar “enigszins oneens”. Ook bij het opofferen van binnen dorpen gelegen groen slaat de balans door naar “oneens”. Tijdens de digitale bijeenkomsten is aangegeven dat op sommige plekken wel wat hoger gebouwd kan worden. In Akersloot en Limmen is dat maximaal drie of vier bouwlagen en in Castricum is vijf lagen ook nog acceptabel. Ook wordt het benutten van bestaande gebouwen en het realiseren van flexibele woningtypes genoemd om in de grote woningbehoefte te voorzien. Ten slotte zou de nadruk bij nieuwbouw moeten liggen op het sociale en betaalbare segment en wordt aangegeven dat de woningen zoveel mogelijk bestemd moeten zijn voor inwoners uit de eigen dorpen.

Andere opvallende uitkomsten uit de enquête gingen over het landschap en ontwikkelingen. Dat ging over de vraag of nieuwe concepten en vormen van duurzame landbouw zoals voedselbossen, lokaal verbouwen van groente of fruitbomen acceptabel zijn als het landschap daardoor verandert. Ruim 520 deelnemers hebben deze vraag beantwoord. De meerderheid gaf aan het “eens” te zijn met deze stelling. Dit geldt ook voor het planten van bomen in weilanden of op bollengrond, om CO₂ vast te leggen. Op de digitale avonden is gesproken over het dilemma: “Het gebied buiten de kernen kan veranderen door nieuwe functies en gebruik, is dit gewenst en hoe gaan we daar mee om?” Over het algemeen is men van mening dat de kwaliteit, omvang en openheid van het buitengebied bewaakt moet worden. De cultuurhistorie moet beschermd worden en goed zichtbaar zijn in het landschap, zoals het Oer-IJ. Nieuwe en duurzame vormen van landbouw zijn noodzakelijk en men zou daarvoor graag meer initiatieven willen zien. Voor energiewinning in het buitengebied is niet veel draagvlak. Voor recreatie en natuurontwikkeling daarentegen is ruimte in het buitengebied

De stelling dat het niveau van de maatschappelijke voorzieningen gehandhaafd moet blijven ook als dit leidt tot een verhoging van de gemeentelijke belastingen is door 510 mensen beantwoord en daar sloeg de balans door naar “mee eens”. Bovendien wil een meerderheid wel een bijdrage leveren aan het behoud van voorzieningen door het doen van vrijwilligerswerk. In Limmen en Akersloot is men bewust van de kwetsbaarheid van voorzieningen, waarbij het in Akersloot met name winkels en sportverenigingen betreft en in Limmen meer de plekken om elkaar te ontmoeten en de sociale cohesie te behouden. In Castricum en Bakkum is er vooral waardering voor het goede voorzieningenniveau.

Voor wat betreft het toerisme lijkt er nog wel enige ruimte te zijn voor meer recreanten, zolang ze maar goed verspreid worden over het jaar en over het gebied. Om de toeristen een aantrekkelijk verblijf te bieden kan een uitbreiding van accommodaties en toeristisch aanbod nodig zijn in de vorm van cultureel aanbod en evenementen. Het aanleggen van extra fietspaden voor recreanten kan ook winst betekenen voor de eigen inwoners.

De uitkomsten van de enquête zijn mede gebruikt om de accenten te leggen die in hoofdstuk 7 zijn opgenomen. De volledige uitslagen van de enquête zijn als afzonderlijke bijlage bij deze notitie gevoegd.

7. Gebiedsgerichte acties

In het hoofdstuk speerpunten zijn de algemene acties benoemd die belangrijk zijn. In dit hoofdstuk geven we aan waar deze algemene acties leiden tot gebiedsgerichte keuzes. In de hierbij horende visiekaart is dit tevens in beeld gebracht. We maken onderscheid tussen buitengebieden, dorpen en verbindingen.

7.1. Buitengebieden (van strand en duinen tot strandvlakte)

Onze omgeving is ons goud. Ieder deelgebied heeft zijn eigen hoofdfuncties, zijn eigen identiteit en zijn specifieke kansen.

Bij het strand is die hoofdfunctie die van kustveiligheid en kustplaatsen. Dit laatste omvat de badplaatsen en stranden. De hele strook functioneert daarnaast als recreatieve zone; waar je kan wandelen, vliegeren, sport beoefenen enzovoort; kortom strandbeleving.

Werkzaamheden voor kustveiligheid zijn noodzakelijk en kunnen gecombineerd worden met het versterken van de eigen identiteit van de badplaatsen en onderscheidende kwaliteit van de stranden. Zo wordt de strandzone meer uitgesproken en trekt ieder deel zijn eigen publiek. De ambitie is daarnaast om het strand energieneutraal te maken. Elk strandpaviljoen zou daarbij voorzien in zijn eigen energiebehoefte. Dit kan bijvoorbeeld door gebruik te maken van bodemwarmte of restwarmte van de industrie in IJmuiden.

De toegankelijkheid van het strand vraagt nog aandacht, er kan gestuurd worden met betere OV-verbindingen en differentiëren in parkeerkosten.

Om de verblijfskwaliteit van de verschillende strandzones te vergroten kan de samenwerking gezocht worden met de horeca ondernemers. De verschillende opgangen kunnen toegang bieden tot onderscheidende strandzones. De leegte en de stilte op het strand verdienen het om beschermd te worden.

Bij de duinen is de hoofdfunctie kustveiligheid, natuur en drinkwatervoorziening. Daarnaast is het gebied natuurlijk belangrijk vanwege de mogelijkheden voor recreatie, waarbij aandacht is voor het bieden van ruimte voor verschillende vormen van recreatie naast elkaar. De beleving van bos en duinen en de daaraan verbonden natuur staan daarbij centraal. Deze beleving is versterkt met de introductie van dieren, zoals hooglanders, paarden, schapen en geiten. Zij dragen bij aan het natuurlijke beheer van het duingebied. Kansen in dit gebied liggen in het verder verbeteren van de biodiversiteit en daardoor veerkrachtiger maken van de natuur. De provincie heeft de duinen aangewezen als aardkundige waarde.

De binnenduinrand is het gebied met gemengde functies; zowel in de bebouwing als in de groene functies. Afwisseling is hier troef. De beleving van de verschillende landschappen naast elkaar is hier een kwaliteit. Het gebied biedt bij uitstek kansen voor versterking van zowel natuurwaarden als landschapsbeleving. De aanplant van loofbomen dient de biodiversiteit, legt CO₂ vast en zorgt voor vermindering van hittestress. Deze aanplant kan samen gaan met de verbetering van enkele dorpsranden die op dit moment minder fraai zijn. De reconstructie van duinrellen leidt tot

schoonwater met bijbehorend vegetatie. Natuurinclusieve landbouw helpt om biodiversiteit te vergroten en kwaliteit van bodem en water te verbeteren.

In het deelgebied strandwallen en strandvlakte zijn groene functies in de hoofdrol. Het gaat om landbouw, natuur en alle mengvormen daar tussenin (zie ook alle acties die omschreven zijn in speerpunt 6). Centraal staat hier de beleving van de groene ruimte. De agrarische bedrijven, zowel veeteelt als bollen, kunnen als belangrijke beheerders van een gebied een bijdrage leveren aan de doelstellingen op het gebied van klimaat en biodiversiteit.

Openheid is belangrijk voor de weidevogels en voor het contrast met de binnenduinrand en de duinen maar is niet in beton gegoten. Zolang het gaat om verduurzaming, groen en gezond zijn ook functies denkbaar die opgaande gewassen met zich meebrengen. Of functies in de sfeer van zonne-energie mits hier voldoende draagvlak en participatiemogelijkheden zijn vanuit bewoners en ondernemers. Ook versterking van de waterberging is een kans. Dit met het oog op klimaatadaptatie, biodiversiteit en het versterken van cultuurhistorisch waardevolle slotenpatronen. Op recreatief gebied liggen er kansen om het recreatieve routenetwerk te versterken door vaarroutes, wandel- en fietspaden. Dit geeft tevens goede mogelijkheden voor sport en beweging vanuit de kernen, goede verbindingen tussen de kernen en spreiding van recreatief gebruik over de gemeente.

Het veenpolderlandschap heeft een grote betekenis voor de natuur, met name voor vogels en als gebied voor wateropvang. In het gebied zijn goede kansen voor recreatie, op water en op het land. Tegelijkertijd is behoud van relatieve rust van belang voor de natuur. Het veenweidegebied heeft een belangrijke functie bij voorkomen van CO₂ uitstoot. Het is daarvoor noodzakelijk om oxidatie door te lage grondwaterstanden te voorkomen.

7.2. Dorpen

Algemeen

In alle dorpen is een grote behoefte aan woningen. Woningbouw moet voor een belangrijk deel bestaan uit woningen voor starters, senioren en doorstromers. Ook is grote behoefte aan betaalbare woningen in de koop- en huursector, die ook beschikbaar blijven voor de doelgroep die minder te besteden heeft. Om hierin te voorzien is de woningcorporatie een belangrijke partner.

Kwaliteitsverbetering van de bestaande woningvoorraad vraagt aandacht, met name op het gebied van energetische kwaliteit. Investeren in de toekomstbestendigheid van de woningen is belangrijk om CO₂ uitstoot te verminderen en energiearmoede tegen te gaan.

Akersloot

In Akersloot is ruimte voor nieuwbouw in het dorp op inbreidingslocaties. Belangrijk is om aansluiting te zoeken bij de bestaande structuur van het lint; het openbaar groen in het dorp mag daarbij niet aangetast worden. Ook aan de randen van het dorp kan gezocht worden naar nieuwbouwlocaties. Voor hergebruik van bestaand vastgoed is breed draagvlak bij inwoners. De woningen zouden vooral geschikt moeten zijn voor starters. Aandachtspunt is de geluidscontour van Schiphol die over het dorp ligt.

Voor Akersloot is het behoud van winkels van groot belang, bij voorkeur in een compact gebied in het centrum van het dorp. Mede door de beperkte verbindingen van het openbaar vervoer zijn met name ouderen aangewezen op de voorzieningen in het dorp. Voor de leefbaarheid in het dorp is inzet nodig om voorzieningen te behouden. Door multifunctioneel gebruik neemt de draagkracht voor voorzieningen toe. Extra woningen mogen niet leiden tot hogere parkeerdruk in het dorp.

De aanwezigheid van het meer zou van grotere betekenis kunnen zijn voor het dorp als de verbinding verbeterd zou worden, fysiek en functioneel. Bij inwoners lijkt draagvlak te zijn voor de ontwikkeling van toerisme dat aan het meer gelieerd is. De provincie heeft het Alkmaardermeer aangewezen als aardkundige waarde.

Bakkum

Het groene karakter is heel bepalend voor Bakkum. Bij inwoners is zorg over de toenemende bebouwing. Er zijn nog plannen voor woningbouw. Bij inwoners is met name ruimte voor betaalbare en goedkope woningen. Hoogbouw is dan niet uitgesloten. De groenstructuren in het dorp fungeren als dragers en kunnen waar mogelijk versterkt worden. In Bakkum wordt de hoge verkeersdruk als problematisch ervaren en is behoefte aan een verbinding die de verkeersveiligheid vergroot. Een busverbinding naar het strand kan een oplossing zijn voor de parkeerproblemen in het hoogseizoen.

In Bakkum is behoefte aan meer eigen winkelvoorzieningen, variërend van een supermarkt tot kleinere specialistische winkels.

Castricum

Als middelgroot forensendorp heeft Castricum vooral veel eengezinswoningen, aan kleinere en betaalbare woningen is behoefte. Hoogbouw tot maximaal 5 lagen is goed mogelijk. De nieuwe woningen kunnen gebouwd worden op inbreidingslocaties zolang het groene en waterrijke karakter van het dorp niet aangetast wordt. De groenstroken zijn geschikt voor meervoudig ruimtegebruik zoals sporten, ontmoeten en recreëren.

De verkeersveiligheid in het centrum van het dorp vraagt aandacht. Het spoor vormt nu een barrière en het doorgaande verkeer door het centrum is onvoldoende veilig. Een oplossing, mogelijk in samenhang met de infrastructuur in Bakkum, biedt kansen.

Limmen

Door recente nieuwbouw kraakt het dorp in zijn voegen. Er is vrees voor verlies van het dorpse karakter, minder sociale cohesie en verschraving van het verenigingsleven. Met de huidige behoefte aan woningen voor starters moet zorgvuldig omgegaan worden. Op inbreidingslocaties in het lint of door gebruik te maken van bestaand vastgoed kan woonruimte toegevoegd worden. Het buitengebied is kostbaar en biedt geen ruimte meer voor woningbouw, alleen de rafelranden direct aan het dorp bieden nog mogelijkheden. De voorzieningen in het dorp, gericht op ontmoeting vragen aandacht.

De aansluiting op de A9 bij Heiloo is een langgekoesterde wens en zou de verkeersdruk in het dorp verminderen.

De Woude

Het veeneiland is voor mens en dier, waaronder weidevogels, een bijzondere plek. De natuur op het eiland is bijzonder en trekt veel dagjesmensen. Het rustige en stille karakter maakt De Woude bijzonder. Ontwikkelingen op deze bijzondere plek kunnen alleen plaatsvinden als rekening gehouden wordt met het bijzondere karakter en de waarden van het gebied.

7.3. Verbindingen

We vinden het belangrijk om vervoersvormen, die duurzaam zijn en bijdragen aan de gezondheid, zoveel mogelijk aan te moedigen. Daarnaast willen we zorgen voor gebruiksmogelijkheden van vervoer voor alle doelgroepen. De trein in Castricum moet aansluiten op duurzaam en betrouwbaar voor- en natransport via OV en fiets.

Een goede aansluiting vanaf het treinstation naar andere bestemmingen vraagt om innovatieve, flexibele oplossingen, omdat de vervoersvraag gedurende de dag en door de seizoenen heen varieert. We gaan hierover in gesprek met de provincie, stichtingen, bedrijven en/of particulieren.

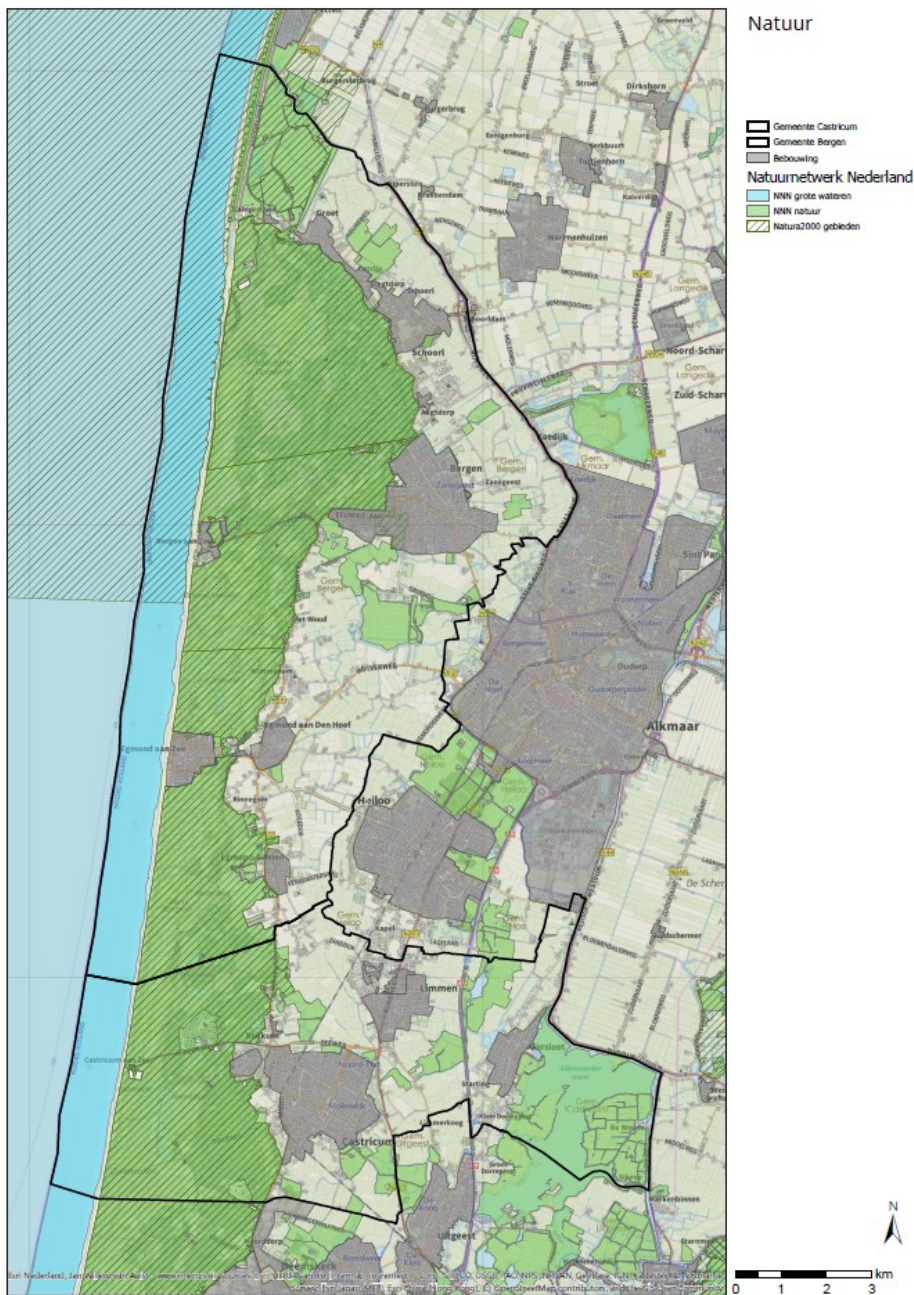
We willen het gebruik van de (elektrische) fiets aanmoedigen daarvoor zijn extra laadpunten nodig, verspreid door de gemeente. Fietsveiligheid, door scheiding van het fietsverkeer van andere weggebruikers vraagt aandacht. Om ook het afleggen van langere afstanden per fiets aantrekkelijker te maken wordt aansluiting gezocht bij fietsnetwerken in de provincie.

Bijlagen bij de Visie op hoofdlijnen

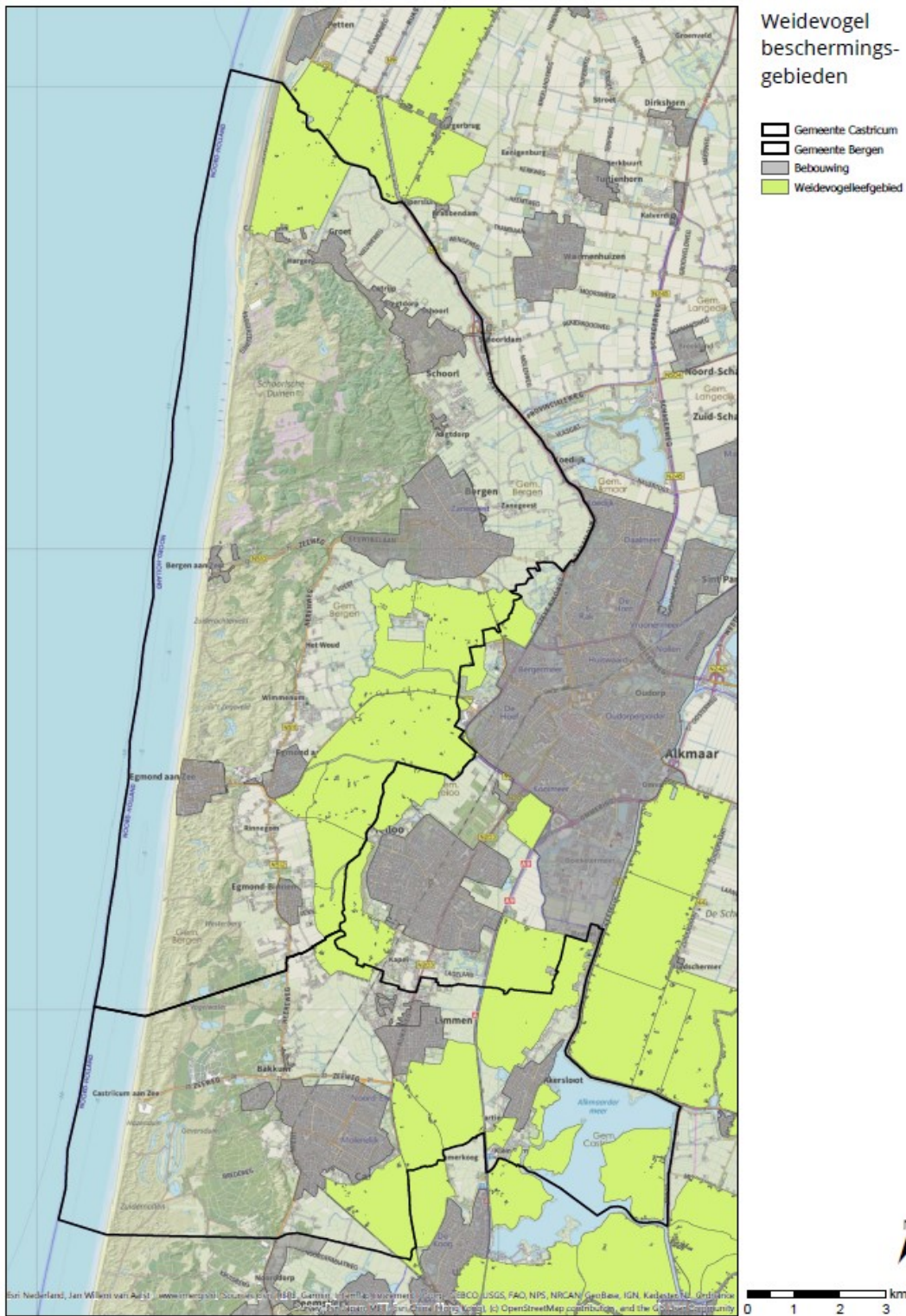
Beleidskaarten provincie Noord-Holland

- + Natura 2000, NNN-gebieden, PRV, kaart 4 Ecologie (juni 2019)
- + Weidevogelleefgebieden, PRV, kaart 4 Ecologie (juni 2019)
- + Grondwaterbeschermingsgebieden, Dataportaal provincie Noord-Holland (2013)
- + Stillegebieden, Dataportaal Provincie Noord-Holland (2013)
- + Bijzonder provinciaal landschap, ontwerp-omgevingsverordening (september 2020)

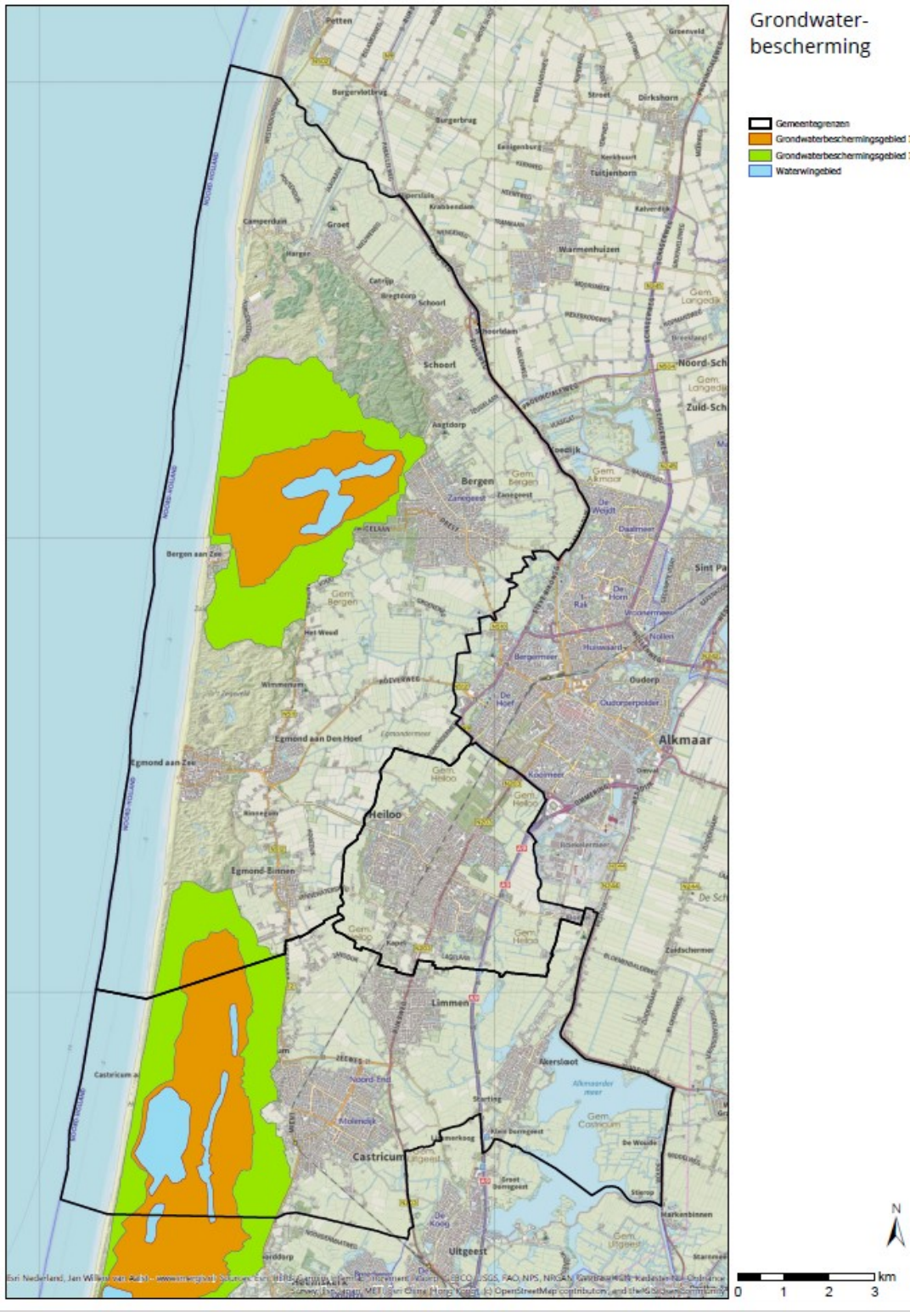
Bijlage beleidskaarten provincie



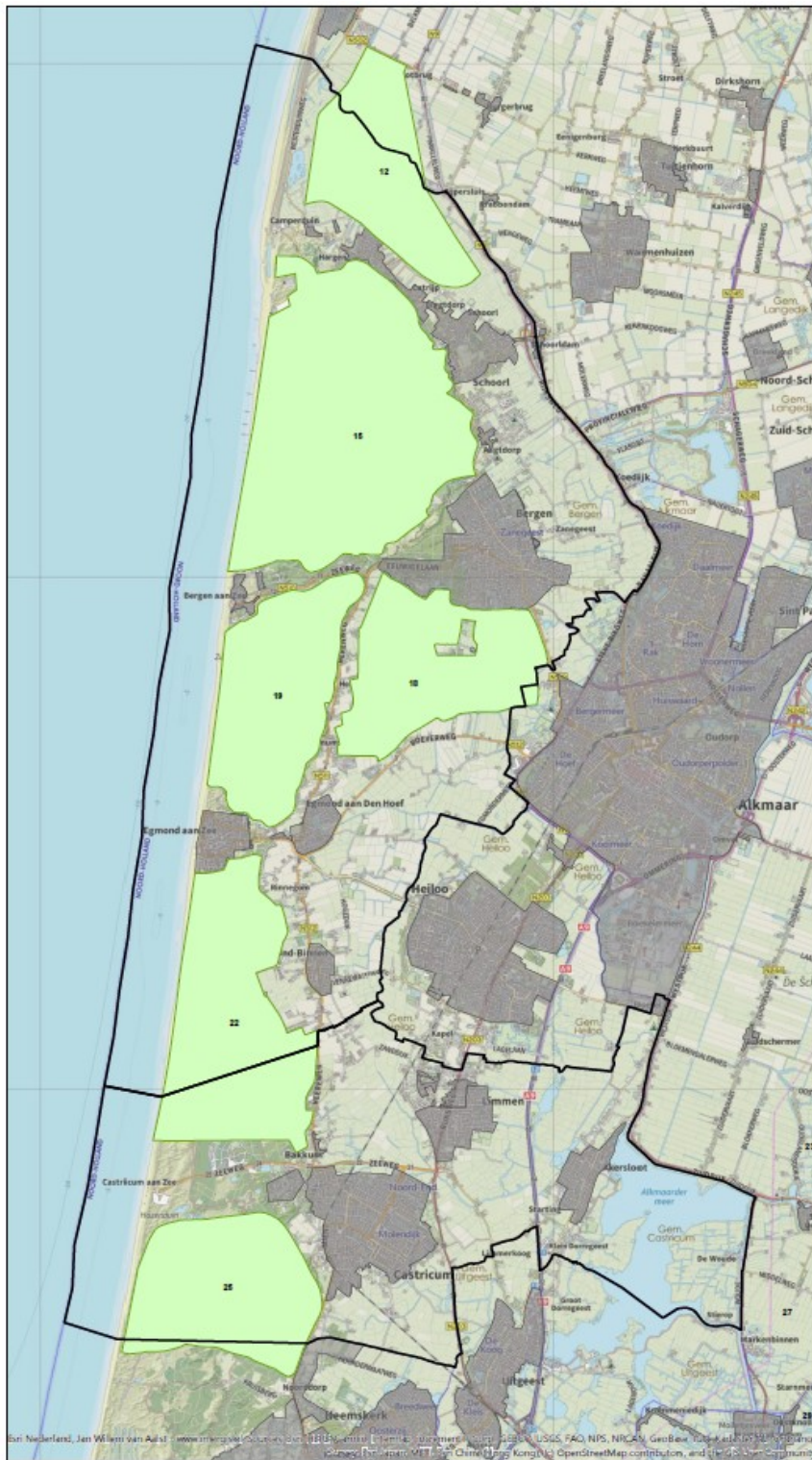
Ontwikkelingen in of in de omgeving van Natura 2000 gebieden mogen de natuurwaarden in deze natuurgebieden niet wezenlijk aantasten. Alleen als er een groot maatschappelijk belang is, kunnen daar uitzonderingen op worden gemaakt. Binnen de overige natuurgebieden die horen bij het Natuur Netwerk Nederland is de natuurfunctie de belangrijkste functie. Gebruik en beheer van deze gebieden mag niet in strijd zijn met deze functie.



In weidevogelleefgebieden staat het behoud van het leefgebied van de weidevogels centraal. Aanleg van wegen of paden die verstoring kunnen veroorzaken staan op gespannen voet hiermee. Ook aantasting van de openheid door bijvoorbeeld opgaande beplanting is hier niet gewenst omdat roofvogels die zich daarin ophouden een gevaar vormen voor jonge weidevogels. Voor verlies van weidevogelleefgebied gelden compensatieverplichtingen.



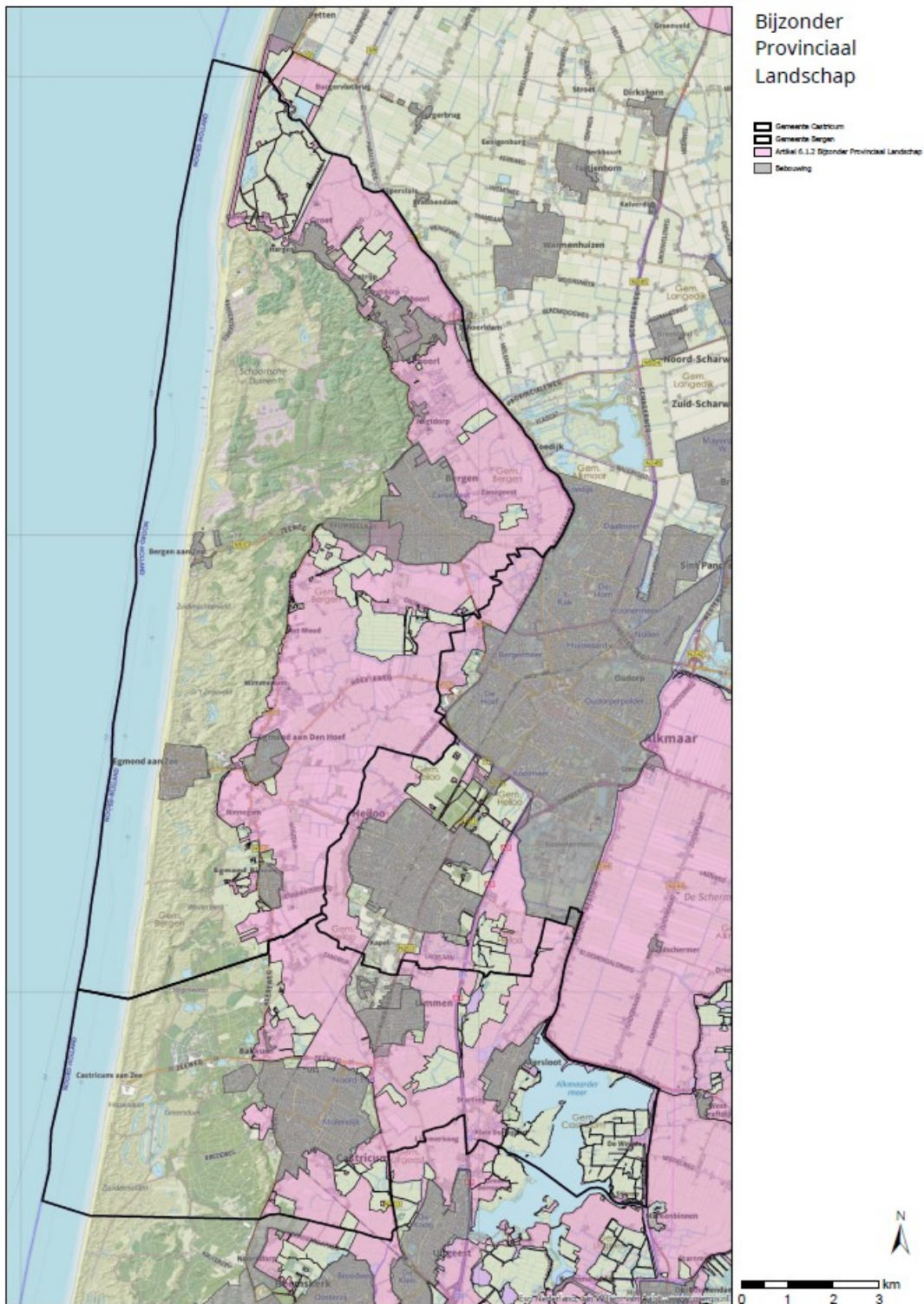
De grondwaterbeschermingsgebieden zijn aangewezen om de kwaliteit van grondwater te beschermen in verband met waterwinning. Activiteiten in deze gebieden mogen de kwaliteit van het grondwater niet aantasten.



Stiltegebieden

- Gemeente Castricum
- Gemeente Bergen
- Bebouwing
- Stiltegebieden**
- 12, Petten
- 15, Schoorlse Duinen
- 18, Bergermeer e.o.
- 19, Dungebed Bergen-Egmond
- 22, Dungebed Egmond-Binnen
- 25, Dungebed Castricum

In stiltegebieden is stilte een belangrijke waarde. In stiltegebieden zijn geluiden toegestaan die bij het gebied horen. Bij agrarische gebied kan dat bijvoorbeeld het geluid van een tractor zijn. Activiteiten die lawaai produceren worden geweerd. Alleen bij uitzondering kan hiervan gemotiveerd worden afgeweken.



In het Bijzonder Provinciaal Landschap Noord-Kennemerland zijn hoge tot zeer hoge cultuurhistorische en landschappelijke waarden aanwezig. Kernkwaliteiten zijn het kleinschalige en bosrijke karakter van de strandwal en duinzoom. Behoud van de karakteristieke overgang van duinzoom/strandwal naar strandvlakte, de doorzichten, oude landgoederen en bosgroeiplaatsen staat centraal.